

ҚАЗАҚСТАН
ТӘУЕЛСІЗДІГІНЕ

30 ЖЫЛ



ШЫҒЫС ҚАЗАҚСТАН ОБЛЫСТЫҚ ӘКІМДІГІ
ШЫҒЫС ҚАЗАҚСТАН ОБЛЫСЫНЫҢ МӘДЕНИЕТ БАСҚАРМАСЫ
«ОБЛЫСТЫҚ ТАРИХИ-ӨЛКЕТАНУ МУЗЕЙІ» КМҚК
ҚАЗАҚСТАН РЕСПУБЛИКАСЫ МӘДЕНИЕТ ЖӘНЕ СПОРТ
МИНИСТРЛІГІНІҢ МӘДЕНИЕТ КОМИТЕТІ
«БЕРЕЛ» МЕМЛЕКЕТТІК ТАРИХИ-МӘДЕНИ ҚОРЫҚ-МУЗЕЙІ РМҚК

АЛТАЙ – ТҮРКІ ӘЛЕМІНІҢ АЛТЫН БЕСІГІ

«Алтай – түркі әлемінің алтын бесігі»

*Халықаралық ғылыми-тәжірибелік конференция
материалдары*

(29 қазан 2021 ж.)

АКИМАТ ВОСТОЧНО-КАЗАХСТАНСКОЙ ОБЛАСТИ
УПРАВЛЕНИЕ КУЛЬТУРЫ ВОСТОЧНО-КАЗАХСТАНСКОЙ ОБЛАСТИ
КГКП «ОБЛАСТНОЙ ИСТОРИКО-КРАЕВЕДЧЕСКИЙ МУЗЕЙ»
КОМИТЕТ КУЛЬТУРЫ МИНИСТЕРСТВА КУЛЬТУРЫ И СПОРТА
РЕСПУБЛИКИ КАЗАХСТАН
ГОСУДАРСТВЕННЫЙ ИСТОРИКО-КУЛЬТУРНЫЙ ЗАПОВЕДНИК-МУЗЕЙ
«БЕРЕЛ»

АЛТАЙ – ЗОЛОТАЯ КОЛЫБЕЛЬ ТЮРКСКОГО МИРА

Материалы

*международной научно-практической конференции «Алтай –
золотая колыбель тюркского мира»*

(29 октября 2021 г.)

ӘОЖ
ББК
А

Алтай – түркі әлемінің алтын бесігі. Ғылыми мақалалар жинағы – Өскемен:
2021. – 180 б.

Редакция алқасының төрағасы:

Ахметов Даниял Кенжетайұлы, экономика ғылымдарының докторы, Шығыс Қазақстан облысының әкімі

Редакция алқасы:

Ахметжанов Н., Нұрғазиева С., Самашев З., Төлеубаев Ә., Омаров Ф., Жансүгірова Л.,
Қуш Г., Петенева Г., Сарбасов А., Елемесова Ж., Айтқали А., Жунисханов А., Рахманкулов Е.

Ғылыми редакторлар:

Айтқали А., Жунисханов А.

Рецензент:

Құрманқұлов Ж.

Жинақта «Шығыс Қазақстан облысында 2021 жылы археология саласында ғылыми-зерттеу жұмыстарын дамыту бағдарламасы» аясында Шығыс Қазақстан облысы территориясында жүргізілген археологиялық зерттеу жұмыстарының алғашқы қортындылары мен Қазақстан және іргелес өңірлердің археологиясының өзекті мәселелері қарастырылған мақалалар енгізілген. Материалдар жинағы археологтарға, тарихшыларға және қалың көпшілікке арналған.

Мұқабада Елеке сазындағы көне түркі кешенінен табылған кісе әшекейі көрсетілген.
Фотоға түсірген Н. Постников

УДК
ББК

ISBN

© ШҚО әкімдігі, 2021
© Авторлар
© Дизайн және беттеу Рахманкулов Е.



«Шығыс Қазақстанда 2016-2026 жылдары археология саласындағы
ғылыми зерттеулерді дамыту бағдарламасы»
Жетекшісі: Даниал Ахметов

«Программа развития научно-исследовательских работ в сфере
археологии в ВКО на 2016-2026 годы»
Руководитель: Даниал Ахметов

«The program of development of research works in archeology in East
Kazakhstan region for 2016-2026»
Head Danial Akhmetov



Рис 36. Петроглифы Маралды. Изображение оленя



Рис 37. Наскальные изображения Маралды. Горные козлы, маралы, буйвол

САМАШЕВ З^{1.}, ТОЛЕГЕНОВ Е^{1.}, НҰСҚАБАЙ Ә^{2.}, ҚИЯСБЕК Ғ^{3.}¹«Берел» мемлекеттік тарихи-мәдени қорық-мұражайы, ШҚО, Қазақстан²Л.Н. Гумилев атындағы Еуразия ұлттық университеті, Нұр-Сұлтан қ., Қазақстан³Ә.Х. Марғұлан атындағы Археология институты, Алматы қ., Қазақстан

ЕЛЕКЕ САЗЫДАҒЫ КӨНЕ ТҮРІКТЕРДІҢ ҒҰРЫПТЫҚ КЕШЕНІ

Шығыс Қазақстан облысы Тарбағатай ауданында орналасқан Қаған кешенінде 2019 жылдан бастап жүйелі түрде жүргізіліп келе жатқан қазба жұмыстары 2021 жылғы дала-лық маусымда жалғасын тапты. Биыл қазба жұмыстары кешеннің ғибадатхана құрылысын анықтау үшін ішкі бөлігінде ретсіз жатқан тастарды сыртқа шығара отырып тазалаудан басталды. Ғибадатхана құрылысының негізгі бөлігінің сырты ұсақ тастар араласқан топырақ жалмен және оның ішкі бөлігінде орналасқан ормен төртбұрыш пішінде айнала қоршалған. Жал мен ор кешен құрылысының шығыс бөлігінде орналасқан қосымша кіреберіс құрылыстың енімен сәйкес шектеліп тоқтатылған. Ордың ішкі бөлігіне кешеннің негізгі құрылысын салуға арнайы алаң (платформа) дайындалған тәрізді (сурет 1). Кешен құрылысының ішінде жүйесіз жатқан тастарды осы арнайы жасалған алаң (платформа) деңгейіне дейін алу жоспарланды.

Ғибадатхана құрылысының ішкі бөлігінің орта тұсындағы ретсіз жатқан тастар қабат қабатымен платформа деңгейіне жеткенге дейін алынды. Осы ғибадатхананың сыртқы төртбұрыш тәріздес жал-белдеудің қарама қарсы бұрыштарынан диагональ бойынша жіп тартылды, сол жіптердің қиылысқан жері шартты түрде орталық нүкте ретінде алынды.

Құрылыстың ішкі алаңында платформа деңгейінде оттың ізін білдіретін күл аралас күйген қабат анықталды. Күл қабаты 10-13 см болғанымен астындағы күйген топырақ қалыңдығы 20-20 см дейін жетеді. Бұл деген осы жердегі оттың қатты жанғанын көрсетеді. Құрылыстың ішкі бөлімін ретсіз жатқан тастардан тазалау барысында солтүстік-батыс бөлігінде шеңберлете қалаған тастарды байқаймыз, жеке ғұрыптық ошақ орыны деп пайымдадық, себебі бұл жердегі күлдің түсі де айналадағысына қарағанда қою қара болып келеді. Кешен құрылысының орталық бөлігінде орналасқан негізгі ошақтың ұзын қабырғасы солтүстік-шығыс – оңтүстік-батыс бағытымен созыла орналасқан. Орталық ошақтың ұзындығы 3 м, ені 2,2 м.



1-сурет – Қаған ғұрыптық-мемориалды кешені. Жоғарыдан түсірілген сурет.

Осы деңгейден ретсіз жатқан алтын әшекейлер және темір бұйымдардың бөліктері табылды.

Тазалау барысында анықталған алтын бұйымдардың негізгі бөлігі орталық ғұрыптық ошақпен оңтүстік қабырға аралығында табылды.

Ары қарай табылған заттардың орналасуы сипатталады. Құрылыстың ішкі бөлігіндегі орталық нүктеден оңтүстікке қарай 2 м жердегі, күл қабаты деңгейіндегі тастың астынан өсімдік өрнегі үлгісінде жасалған алтын әшекейлердің бөлігі анықталды. Орталық нүктеден оңтүстік-батысқа қарай 3,9 м қашықтықтан сары түсті металлдан жасалған төртбұрыш пішінді тұтас топса (обойма) табылды. Орталық нүктеден оңтүстік-батысқа қарай 2,9 м қашықтықтан күл қабаты деңгейінен өсімдік үлгісінде салынған өрнегі бар сары түсті металдан жасалған әшекей бұйымның бөлшегі (төрт бұрышында бекітпе шегелері бар) табылды. Орталық нүктеден солтүстікке қарай 2,3 м қашықтықтан тұтқаға ұқсас сары түсті металлдан жасалған бөлшек табылды. Орталық нүктеден солтүстік-батысқа қарай 0,7 м қашықтықтан айылбасы табылды. Орталық нүктеден солтүстік-батысқа қарай 1,8 м қашықтықтан күл арасынан бір шеті ашылған обойма (лента түріндегі) сары түсті металлдан жасалған бұйым табылды.

Орталық нүктеден оңтүстік-шығысқа қарай 3,8 м қашықтықтан сауыттың бөлшектері (қоладан жасалған) табылды. Орталық нүктеден солтүстікке қарай 2,9 м жерден күлге ара-

ласқан сауыттың сақиналары және еріген сары түсті түйіршіктер табылды (темір). Орталық нүктеден оңтүстік-шығысқа қарай 2,85 м жерден сауыттың бөлшектері табылды.

Кешен құрылысының ішкі бөлігінің орталық нүктесінен оңтүстікке қарай 3 м жерден өсімдік үлгісіндегі өрнегі бар әшекей бөлігі табылды, оның төменгі бөлігі бірге сақталған болып шықты. Орталық нүктеден оңтүстік-батысқа қарай 3 м жерден бір бұрышы сынған төрт бұрыш пішінді өсімдік үлгісіндегі өрнегі бар әшекей және жүрекше пішінді әшекей табылды (сары түсті металл). Орталық нүктеден солтүстік-батысқа қарай 1,6 м қашықтықтан пішіні мысық тұқымдастардың құлағына ұқсас әшекей табылды. Орталық нүктеден батысқа қарай 3 м қашықтықтан қоладан жасалған, пішіні үш жапырақшалы гүл тәрізді әшекей табылды (сурет 2).



2-сурет – Қаған кешені. Өсімдік өрнегі үлгісінде жасалған әшекей бұйымдар

Кешен құрылысының орталық нүктесінен солтүстік-батысқа қарай 4,2 м қашықтықтан темірден жасалған айылбас табылды. Орталық нүктеден батысқа қарай 3,9 м жерден темірден жасалған айылбас табылды. Екі айылбаста күл қабаты деңгейінен тастардың астынан, ретсіз жатқан қалпында анықталды. Орталық нүктеден солтүстік-батысқа қарай 3,3 м жерден пышақтың ұшына ұқсас темір бұйымның бөлшегі анықталды. Орталық нүктеден сол-

түстікке қарай 2,5 м жерден тот басқан шынжыр түріндегі темір бұйымның бөлшегі ал оның айналасынан оттың қызуынан еріген домалақ түйіршіктерге айналған темір ерітінділері табылды. Орталық нүктеден солтүстік-батысқа қарай 1,3 м жерден үш жапырақша үлгісіндегі артында бекітпесі бар алтыннан жасалған әшекей бұйымның бөлшегі табылды.

Ғибадатхана кешені құрылысының орталық нүктесінен солтүстікке қарай 3,6 м жерден төртбұрыш пішінді және дөңгелек пішінді темір бұйымдар табылды. Орталық нүктеден солтүстік-батысқа қарай 3,4 м жерден ілгек тәрізді бөлігі бар, жарты шеңбер пішінді темір бұйымның бөлшегі табылды. Орталық нүктеден батысқа қарай 3,3 м жерден екі жақ басында тесігі бар, темір бұйым табылды. Орталық нүктеден солтүстік-батысқа қарай 2,1 м жерден қоладан жасалған айылбас табылды. Орталық нүктеден батысқа қарай 1,7 м жерден күлдің арасынан қоладан жасалған бұйым табылды.

Ғибадатхананың ішіндегі ғұрыптық ошақтың оңтүстік-батыс қабырғасының тұсында, ортасында тақта отырған адам бейнесі бар, алтын әшекей табылды (сурет 3). Тақта отырған қаған бейнесі айқын көрсетілген. Бұл сюжеттік композициядан Қағанның тұла бойын, басындағы тәжі мен бет әлпетін, шаш пен киім үлгісін байқауға болады. Тақтың екі жағын жылқы бейнесімен жасаған. Сонымен қатар осы композицияны тізе бүгіп табақ тартып отырған екі қызметші бейнесімен толықтырылған.

Кешен құрылысының орталық нүктесінен оңтүстік-батысқа қарай 3,2 м жерден тастың астынан күл қабатының үстінен қатар тізіліп жатқан әшекей бұйымдар (өсімдік үлгісіндегі өрнегі бар тіктөртбұрышты үш дана әшекей және бір обойма) табылды. Орталық нүктеден оңтүстік-батысқа қарай 3,5 м қашықтықтан өсімдік үлгісіндегі өрнегі бар төртбұрышты әшекей бұйымнан бесеуі табылды. Осы орындағы күл аралас күйік топырақтың қалыңдығы 15-20 см шамасында болды. Орталық нүктеден 3,9 м жерден өсімдік үлгісіндегі өрнегі бар төртбұрышты әшекейдің үшеуі және сақинасы бар салпыншақ табылды. Осы шоғырлана орналасқан әшекейлер тобынан шығысқа қарай 0,5 м жерден және 0,7 м жерден өсімдік үлгісіндегі өрнегі бар төртбұрышты екі әшекей табылды. Осы әшекейлер шоғырынан 0,4 м қашықтықтан өсімдік үлгісіндегі өрнегі бар төртбұрыш әшекей екі табылды және отқа жанған сүйек қалдықтары анықталды.

Осы аралықтан сақинасы бар салпыншақ табылды. Орталық нүктеден оңтүстікке қарай 3,8 м жерден металдан (қоладан) жасалған тостаған тәрізді ыдыс табылды. Ыдыстың ернеуінің диаметрі 16,5 см, түбінің диаметрі 11,5 см, сақталған биіктігі 4,5 см шамасында.

Ғимараттың орталық нүктесінен оңтүстік-шығысқа қарай темір бұйымдар жинақталған орын анықталды. Оның жоғарғы қабатынан сауыттың бөлшектері орналасқан. Орталық нүктеден оңтүстікке қарай 1,6 м жерден тақта отырған адам бейнесі бар (бір бұрышы еріген) әшекей бұйым табылды (сурет 4).

Оңтүстік-шығыс бөліктен анықталған темір бұйымдар жиынтығынан бірнеше жұп үзеңгілер және айылбастар, жоғарғы қабатында ауыздықтар мен сулықтар және де жебе ұштары орналасқан (сурет 5). Үзеңгілердің арасында бір жұп үзеңгі күміс немесе қола металдан жасалған, ал қалған үзеңгілер темірден жасалған. Ат әбзелдері шоғырланған темір бұйымдар жиынтығы блок түрінде тұтас алынды.



3-сурет – Тәжі киіп тақта отырған қағанның алтыннан құйылған бейнесі (салған Қ. Ахметжан)



4-сурет – Жартылай еріп кеткен тәжі киіп тақта отырған қағанның алтыннан құйған бейнесі (салған Қ. Ахметжан)



5-сурет – Ғибадатхананың ішіндегі көмбе. Ауыздық, сулық, үзеңгі және т.б.

Ғибадатхананың ішінде оңтүстік қабырға тұсында пішіні табаққа ұқсас темір бұйым табылды (сурет 6). Бұйымның екі жақ шетінде тұтқасы бар. Ыдыс тәріздес бұйымның астында ағаштың күлі және еріген алтын түйіршіктері табылып жатты. Ғұрыптық құрылыстың шығыс және солтүстік қабырғалары жалпақ тастармен қаланған. Оңтүстік және батыс қабырғалары жұмыр тастармен қаланған.



6-сурет – Тұтқалы қазан

Кешен құрылысының оңтүстік қабырғасының орта тұсында ожау (жез?) тәрізді бұйым және ошаққа қажетті темір бұйымдар, шығыршықпен бекітілген үш аяқты мосы, темір көсеу, аша ауызды бұйым табылды. Ошаққа арналған ұзын темірдің бір ұшы оңтүстік қабырғадағы тастың астына кіріп жатты (сурет 7). Ожаудың сабы 35 см-ға жуық басында сақиналы шығыршығы бар іліп қойуға арналған, ал басының бір жағы шүмектеле жасалған. Біздің пайымдауымызша осы ожаумен қазаннан орталық ошақтың үстіне ғұрыптық от жағар алдында май құйып отырған.



7-сурет – Тұтқалы шүмегі бар ожау



8-сурет – Ғибадатхана қабырға қалауының үсті

Қаған кешені құрылысының шығыс, солтүстік және батыс жақ қабырғаларының орта тұстарынан ені 3 м көлеміндегі аумақтың беткі қабатын бір қабат тас қабаты алынып, тазаланды. Осы атқарылған жұмыстардың нәтижесінде құрылыстың шығыс және батыс жақ қабырғаларының жоғарғы қабатынан бір сызық бойымен тізбектеле қойылған жалпақ тастар тізбегі анықталды. Шығыс қабырғадағы жалпақ тастардың тізбегі толықтай беткі қабаты тазаланып аршылды. Шығыс қабырғадағы жалпақ тастар тізбегі оңтүстік қабырғада тік бұрыш түрінде бұрылған.

Кешен құрылысының шығыс қабырғасының беткі бір қатар тастарын алғаннан кейін анықталған жалпақтастар тізбегінің ұзындығы 15 м болды (сурет 8). Жалпақ тастар тізбегі оңтүстік қабырғаға тік бұрыш түрінде бұрылып 3,3 м ұзындыққа созылып тоқтап қалған. Жалпақ тастар тізбегі солтүстік қабырғадан анықталмады. Батыс қабырғаға жасалған траншеядан жалпақтастар тізбегі анықталды, бірақ оңтүстік бөлігі үзіліп қалған. Батыс қабырғадағы жалпақ тастар тізбегі жұмыр тастардың бетіне бір қатар етіп қойылған тәрізді. Оңтүстік-шығыс бұрыштағы қабырғаның жоғарғы қабатындағы жалпақ тастардан жасалған бұрыштың төменгі бөлігінде де тастардан қаланған бұрыштың сұлбасы байқалады.

Кешен құрылысының батыс қабырғасына траншея салынып, беткі қабаттағы бір қатар тастар алынып, тазалау жұмыстары жүргізілді. Батыс қабырғаның ішкі бөлікке жақын тұсынан жалпақ тастар тізбегі анықталды. Жалпақ тастар солтүстіктен-оңтүстікке бағытталған орналасқан. Бұл қабырғадағы жалпақ тастар тізбегі үзіліп қалған қалпында анықталды. Батыс қабырғадан баспалдақ тәрізді сатыланған үш қатар тас қаландының сатылары байқалады. Ең төменгі сатыда жұмыр тастар үйілген. Екінші сатыда жұмыр тастармен аралас қаланған жалпақ тастар қаланған тәрізді. Үшінші сатыда жүйелі қаланған орташа көлемді жалпақ тастар қаланған.

Кешеннің шығыс бөлігіндегі кіреберіс құрылыстың орталық бөлмесінің орта тұсында төртбұрышты ғұрыптық ошақтың оңтүстік-шығыс бұрышының сыртынан сақталған биіктігі 35 см, бүйірінің диаметрі 25 см қыш құмыра арнай қазылған шұңқырға орнатылған қалпында табылды (сурет 9). Ернеуіне жақын тұста тұтқасы бар құмыра арнаулы көзе шарықта жасалғаны байқалады.

Кешеннің шығыс бөлігіндегі кіреберіс құрылыстың орталық бөлмесінің орта тұсында төртбұрышты ғұрыптық ошақтың оңтүстік-шығыс бұрышының сыртынан сақталған биіктігі 35 см, бүйірінің диаметрі 25 см қыш құмыра арнай қазылған шұңқырға орнатылған қалпында табылды (сурет 9). Ернеуіне жақын тұста тұтқасы бар құмыра арнаулы көзе шарықта жасалғаны байқалады.



9-сурет – Қыш құмыра

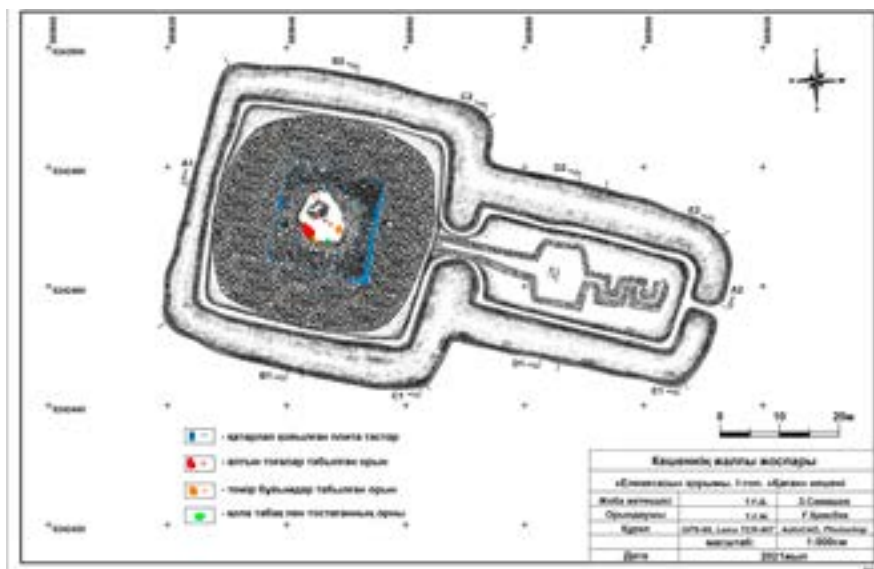
Кешен құрылысының шығыс жақ қабырғасына тас құрылыстың беткі қабатын алып, тазалау жұмыстары жүргізілді. Траншея шығыс бөліктегі қосымша кіре беріс құрылыстың енімен бірдей көлемде салынды.

Шығыс қабырғаның орта тұсының жоғарғы бөлігінде жалпақ (плита) тастардың тізбегі анықталды. Тас тізбектен батысқа қарай 1 м көлемде тас қаланды байқалады. Жалпақ тастар тізбегінен шығысқа қарай 3,4 м қашықтықта тас қаланды жасалған. Жалпақ тастар тізбегімен тас қаландының ортасы ретсіз жатқан тастар мен толтырылған. Тас қаландыдан шығысқа қарай баспалдақ тәрізді тәртіппен аласарып отыратын үш қатар тас қаландының тізбектері байқалады. Траншеяның орта тұсында шығыстан батысқа созыла орналасқан жалпақ тастар тізбегі байқалады.

Қаған кешенінің солтүстік қабырғасына салынған траншеяда тастардың беткі бір қабат тастары алынып тазалау жұмыстары жүргізілді. Алынған тас қабаты ғибадатхананың құрылысын айқындамады, сол себепті ретсіз жатқан тастарды алуы жалғастырылды.

Аталмыш маусымда Қаған кешенінде топографиялық жоспары, микро топографиясымен қималарының тахеометрлік түсірілімдері жүргізілді (сурет. 10).

Қорыта келгенде биылғы далалық маусымда Тарбағатай ауданына қарасты Елеке сазы жайлауында орналасқан Қаған ғұрыптық-мемориалды кешенінен көне түркілердің діни-ғұрыптық таным-түсініктерінен, материалдық мәдениеттерінен хабардар беретін бірегей заттар топтамасы анықталды. Ғибадатхананың құрылысын және де ішкі бөлігін толыққанды зерттеу жұмыстары алдағы уақыттарға жоспарланып отыр.



10-сурет — Қаған ғұрыптық-мемориалды кешенінің жалпы жоспары

САМАШЕВ З¹., АЙТКАЛИ А²., КУРМАНГАЛИЕВ А³., SEVINÇ EMRE⁴.

¹ Государственный историко-культурный заповедник-музей «Берел», г. Нур-Султан, Казахстан

² Казахский национальный университет им. аль-Фараби, г. Алматы, Казахстан

³ университет Анкара Хаджи Байрам Вели, г. Анкара, Турция

⁴ Hacettepe Üniversitesi, Ankara, Türkiye

ПРЕДВАРИТЕЛЬНЫЕ РЕЗУЛЬТАТЫ ИССЛЕДОВАНИЯ КУРГАНОВ ДРЕВНЕТЮРКСКОЙ ЭПОХИ ИЗ ДОЛИНЫ ЕЛЕКЕ САЗЫ В 2021 ГОДУ*

Исследованные курганы локализованы в составе первой группы памятников, которая расположена на платформе между двумя правыми притоками р. Каргыба и включает, объект – доминант, предварительно определенный как «каганско-княжеский комплекс», окруженный прямоугольной оградой-рвом и пристройкой «коридором» с восточной стороны. Вокруг древнетюркского культово-поминального комплекса расположены погребально-поминальные сооружения с каменными насыпями, в том числе, этнографического времени. Всего, в периферийной зоне насчитано около 60 объектов.

Курган №2. Исследованный курган расположен в 200 м севернее каганско-княжеского комплекса и в 3 м южнее от ранее исследованного кургана №1. До раскопок курган был интенсивно задернован (рис. 1). Насыпь кургана сложена из рваного камня, в разрезе уплотненной, в плане неправильной подокруглой формы (рис.2). После сноса насыпи, на уровне древней поверхности, выявлено перекрытие могильной ямы ориентированная по линии СВ-ЮЗ, размерами 60 x 190 см (рис.3). Перекрытие состояло из крупного и среднего размера рванных камней. После сноса верхних слоев забутовки выявлены точные контуры могильной ямы размерами: СВ – 1,1 м, ВЗ – 2 м, глубина – 45 см. Могильная яма длинной осью ориентирована по направлению ЮЗ-СВ. На дне ямы зафиксирован костяк человека в положении «in situ» (рис.4). Погребенный ориентирован головой на ЮЗ, лицом на север, положение тела скорченное на левом боку. Предметов сопроводительного инвентаря не обнаружено.

Курган №3. Исследованный курган расположен в 5 м севернее ограды-рва каганско-княжеского комплекса. До начала раскопок курган был интенсивно задернован (Рис. 5). Насыпь кургана сложена из дикого рваного камня, в разрезе уплотненной, в плане неправильной подквадратной формы с оплывшими неровными краями (Рис.6). Развал камней насыпи составил: ЮЗ секторе – 110 см, ЮВ секторе – 130 см, СЗ секторе – 160 см, СВ секторе – 150 см.

* РАБОТА ВЫПОЛНЕНА В РАМКАХ ПРОЕКТА: ИРН АР09260487 «ДРЕВНЕТЮРКСКИЙ КУЛЬТУРНЫЙ КОМПЛЕКС ВОСТОЧНОГО КАЗАХСТАНА: ИСТОКИ И ТРАНСФОРМАЦИЯ»

В процессе снятия верхнего пласта, под дерновым слоем в ЮЗ секторе, ближе к периферии насыпи найдена поясная накладка со смещенной к нижнему прямому краю прорезью для продевания подвесного ремешка, с одним отверстием в верхней части лицевой поверхности и с двумя шпеньками на оборотной стороне (Рис. 10,3). Отметим, что одна из стенок прорези, в средней части, имела намеренно исполненный фигурный выступ в виде острого угла «мыска». Вероятно, это результат влияния растительного декора на оформление морфологической основы изделия.

В СВ секторе, у самого подножья кургана найдены фрагменты ребер лошади. В ЮЗ секторе, в 30 см южнее западной бровки найдены другие меклкие фрагменты жертвенного животного. В СВ секторе, под камнями, ближе к периферии насыпи, в 130 см севернее восточной бровки и в 280 см восточнее северной бровки найдены трубчатые кости вышеназванного животного. Здесь же, в 160 см восточнее северной бровки и в 260 см севернее восточной бровки найдены зубы и мелкие фрагменты ребер. В ходе разбора насыпи, в СЗ секторе, у основания ограды в 80 см от северной и 220 см от западного профиля обнаружена нижняя челюсть и фрагменты зубов лошади.

После разбора насыпи, на уровне древней дневной поверхности выявлена наземная конструкция в виде подчетырехугольной ограды, ориентированная стенками по сторонам света (Рис.7). Для сооружения ограды, как правило, использованы каменные плиты, установленные первоначально на ребро. С истечением времени, под давлением груды камней, некоторые участки наземной конструкции деформировались. Размеры ограды: по линии СЮ – 5,7 м, по линии ВЗ – 5,5 м. В центре ограды, выявлено перекрытие могильной ямы из валунов среднего размера и крупных каменных плит. В северной части, одна из крупных каменных плит, была зафиксирована в вертикальном положении. В том же районе, среди камней забутовки обнаружены несколько фрагментов ребер жертвенного животного.

После разбора надмогильной выкладки выявлена могильная яма подовальной формы ориентированная длинной осью по направлению В-З (Рис. 8). В ходе углубления, на уровне 30 см от верхнего края ямы, на приступке, был зачищен костяк лошади. Однако, кости верхнего отдела туловища животного и голова отсутствовали. Сохранившиеся кости оказались непо потревоженными, судя по этим костям, целая туша животного была уложена с поджатыми под брюхо ногами, головой на восток. В районе где должна была находиться голова животного найдены две бляшки и два костяных изделия в районе бедра (Рис.10, 4-7). В южной части ямы, чуть ниже приступка, на глубине 0,5 м от верхнего края могильной ямы обнаружен полный грациальный костяк погребенного человека, вероятно женский, в положении «in situ». Поза погребенного вытянуто, прямо на спине, руки уложены вдоль туловища, ориентация головы в том же направлении что и животное. На уровне пояса зафиксированы составные элементы уникальной поясной гарнитуры состоящая из бляшек, накладок разной формы, распределителя ремня, пряжки с подвижным язычком (Рис.9). Также, в этом же районе найден железный четырехгранный наконечник стрелы (Рис.10,2). Ниже фаланг правой руки обнаружен железный нож (Рис.10,8). Ближе к костям голеностопного сустава зафиксировано изделие в виде железной концевой бляшки (Рис. 10,1). Других предметов сопроводительного инвентаря не найдено.

Курган №4. Исследованный курган расположен в 3 м севернее ограды-рва каганско-княжеского комплекса. До раскопа, на поверхности земли виднелись разбросанные камни. Визуально, последние составляли подчетырехугольную насыпь (Рис.11). После разбора насыпи выявлена наземная конструкция в виде четырехугольной ограды с оплывшими краями (Рис.12). Вероятно, стенки ограды были разрушены вследствие антропогенного воздействия. Наиболее четко прослеживалась ЮВ стенка наземного сооружения. После разбора наземной конструкции, в центре выявлены камни верхней части забутовки (Рис.13). Выявленная яма по контуру забутовки имела размеры 200 x 190 см, глубина – 0,5 м. В ходе углубления в яму обнаружены разрозненные кости жертвенного животного – лошади. Предметов сопроводительного инвентаря не обнаружено. Судя по всему, на площади объекта исследования производились действия поминального характера.

Таким образом, особенности погребального обряда исследованных памятников, а также сопроводительный инвентарь позволяют определить их культурно-хронологическую принадлежность. Структура надмогильных и внутримогильных сооружений, сопребение лошади в одном из курганов, а также поза и ориентация погребенных соответствует культуре древних тюрков.



Рис. 1. Курган 2. Вид до раскопа.



Рис. 2. Курган 2. Вид после снятия дерна.



Рис. 4. Курган 2. Могильная яма.



Рис. 3. Курган 2. Перекрытие могильной ямы.



Рис. 5. Курган 3. Вид до раскопа.



Рис.6. Курган 3. Вид после снятия дерна.



Рис.8. Курган 3. Могильная яма.



Рис.7. Курган 3. Ограда и перекрытие могильной ямы.



Рис. 9. Курган 3. Детали пояса.



Рис.10. Курган 3. 1 – железная концевая бляшка; 2 – железный наконечник стрелы; 3 – поясная накладка; 4 -7 – детали конской узды; 8 – железный нож.

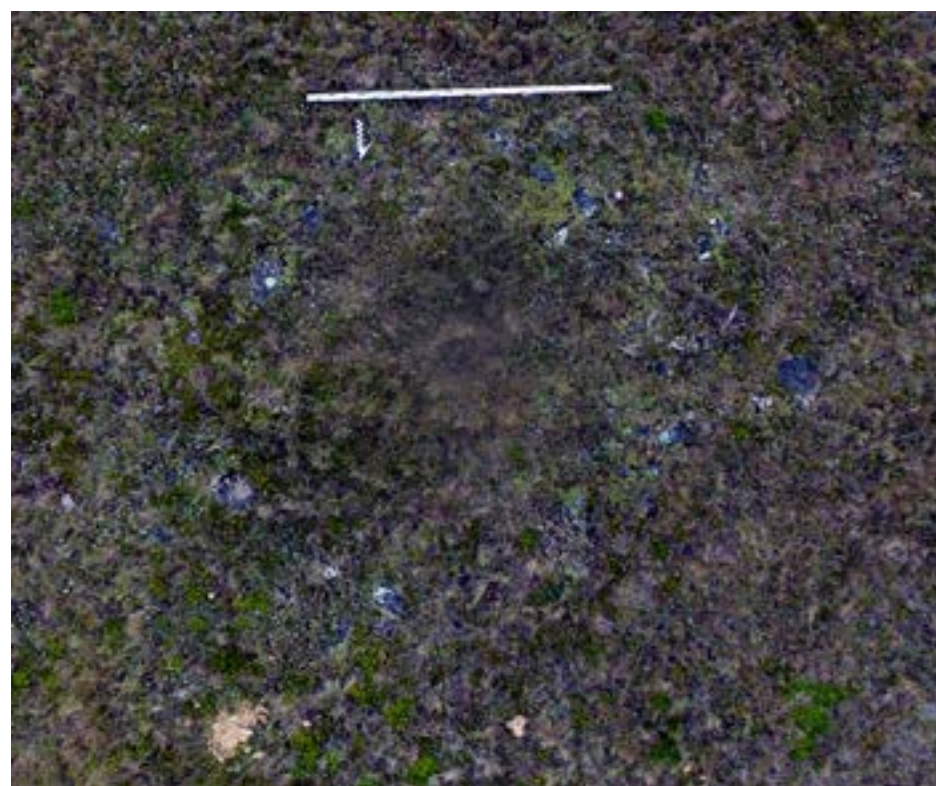


Рис.11. Курган 4. Вид до раскопа.



Рис.12. Курган 4. Вид после снятия дерна.



Рис. 13. Курган 4. Яма предназначенная для жертвоприношения.

**ЖҮНІСХАНОВ А^{1.}, ҚҰРМАНҒАЛИЕВ А^{2.}, АЙТҚАЛИ А^{3.},
РАХМАНКУЛОВ Е^{4.}, ЖАНҒАЛИЕВ Ұ^{5.}**

¹ Л.Н. Гумилев атындағы Еуразия ұлттық университеті, Нұр-Сұлтан қ., Қазақстан

² Анкара Хажы Байрам Вели университеті, Анкара қ., Түрция

³ Ә.Х. Марғұлан атындағы Археология институтының Нұр-Сұлтан қалалық филиалы, Нұр-Сұлтан қ., Қазақстан

⁴ «Бозоқ» мемлекеттік тарихи-мәдени қорық-мұражайы, Нұр-Сұлтан қ., Қазақстан

⁵ Әлихан Бөкейхан университеті, Семей қ., Қазақстан

КӨКЕНДЕГІ ЕЖЕЛГІ ЖӘНЕ ОРТАҒАСЫРЛЫҚ КӨШПЕЛІЛЕРДІҢ АЗА ТҰТУ КЕШЕНДЕРІ

Ежелгі және орта ғасырларда Еуразия даласын мекендеген көшпелі халықтардың тарихы мен мәдениетін зерттеу ісінде аза тұту ескерткіштері маңызды деректердің бірі. Бұл ескерткіштер көшпелі қоғамда елеулі рөл атқарған ру басы, батыр, патша мен руластарының есімдерін мәңгі сақтау үшін жасалатын ескі алу дәстүрінің ажырамас бір бөлігі болғандығын көрсетеді. Бұндай ескерткіштер тарихы тереңге кететін белгілі бір тәртіп, ритуалды дәстүрге негізделіп тұрғызылады. Әр бір тарихи кезеңге сай өзіндік қалыптасқан аза тұту дәстүрлері қалыптасып отырған. Соған байланысты аза тұту ескерткіштері де қоғамның дүниетанымдық көзқарастарының өзгеруіне байланысты өзіндік архитектуралық келбетін өзгертіп отырған. Бұндай құбылысты біз б.з.д. IX ғасырдан яғни ерте сақ кезеңінен бастап көшпелілердің қасиетті кеңістікті ұйымдастыру ісінде қалыптаса бастаған үлгілерден байқаймыз. Аза тұту дәстүрінің ажырамас бөлігінің басты элементі оба болғанымен, қоршаулар, меңгірлер, тас мүсіндерді де біз осы категорияға жатқызамыз.

Ұсынылып отырған мақалада 2021 жылдың далалық маусымында Көкентауда ежелгі және ортағасырлық көшпелілердің аза тұту кешендерінде жүргізілген зерттеу жұмыстарының алғашқы нәтижелері ұсынылады.

№1 Сегіз тас. Көкен қыстағынан солтүстікке қарай 2 шақырым жерде орналасқан. Сегіз тас орналасқан алаңның батыс жағында көктем мезгілінде таудан еріген су ағатын жылға жатыр. Алаңның жан-жағы гранитті төбелер және жұрнақтармен қоршалған. Алаңның ортасында қалың қарағай өсуде. Алаңның солтүстігі мен оңтүстік-батыс тарапында қызыл жо-самен салынған ежелгі суреттер салынған гранитті жұрнақтар бар. Оңтүстік-батыс тараптағы гранитті жұрнақтағы суреттер Көкентауда белгілі жартас суреттерінің ішіндегі ең ірісі (1 сурет). Сондай-ақ, алаңның солтүстігіндегі кішкене төбенің етегінде қоныс анықталды.

Қазбаға дейін алқапта жүргізілген барлау жұмыстарының нәтижесінде солтүстік-оңтүстік бағыты бойынша орналасқан екі тас обадан тұратын обалар тобы анықталды. Солтүстік обаның батыс жақ етегіне жапсыра салынған кішігірім тас құрылыс бар. Екі обадан батысқа қарай шығыстан батысқа қарай созыла орналасқан екі сегіз тас табылды. Биылғы далалық



1-сурет – Көкентау. Кешеннің жалпы көрінісі.

маусымда анықталған екі сегіз тастың шығыс жағындағы біреуі толықтай зерттелінді. Зерттелген сегіз тас шартты түрде бір деген нөмірді алды. Төменде осы зерттелінген №1 сегіз тастың сипаттамасы беріледі.

Қазбаға дейін №1 сегіз тастың айналысында қалың қарағай өсіп тұрды. Дегенмен сегіз тастың пішіні қазбаға дейін анық байқалды (2 сурет). Сегіз тастың барлық тастары қазбаға дейін күндізгі жер қабатының үстіне 10-25 см аралығында шығып тұрды. Шым қабатын тазалау нәтижесінде солтүстік-оңтүстік бағыты бойынша созыла орналасқан. Пішіні сопақша келген тас конструкция анықталды. Тас құрылыс орташа өлшемдері 50x30x20 және 30x20x15 см жалпы саны сегіз болатын гранит тастардан түзілген. Қоршаудың өлшемдері шамамен 3x2 м құрайды. Сегіз тастың топырақпен толтырылған. Қоршаудың қабырға тастары ежелгі жер қабатының үстіне қойылған (3 сурет). Қоршау ішін тазалау барысында өрнектелмеген қыш ыдыстың сынығы мен сүйектің қалдығы табылды. Басқа қандай да бір бұйымдар мен заттар табылмады.



2-сурет – Көкентау. Сегіз тас. Қазбаға дейінгі көрініс.



3-сурет – Көкентау. Сегіз тас. Тазаланғаннан кейінгі көрініс.

МАЗМҰНЫ

ҚЫМБАТТЫ ОҚЫРМАН !	8
САМАШЕВ З., ЕРЖАНОВА А., КИЯСБЕК Г., ПОЛОВЦЕВ М.Ю., МЕДЕЛБЕК Ш. АКБАУЫР I - ПОСЕЛЕНИЕ РАННЕСАКСКОГО ВРЕМЕНИ	10
САМАШЕВ З., ЖУНИСХАНОВ А., РАХМАНКУЛОВ Е., АЙТКАЛИ А., КУРМАНГАЛИЕВ А. ПРЕДВАРИТЕЛЬНЫЕ РЕЗУЛЬТАТЫ АРХЕОЛОГИЧЕСКОГО ИЗУЧЕНИЯ КОМПЛЕКСЕ АКБАУЫР II.....	25
САМАШЕВ З., ЧОТБАЕВ А. ЕРЖАНОВА А.Е., КИЯСБЕК Г., ПОЛОВЦЕВ М.Ю., МЕДЕЛБЕК Ш. НАЧАЛО РАБОТ НА ПОСЕЛЕНИИ АКБАУЫР III (ПРЕДВАРИТЕЛЬНЫЕ РЕЗУЛЬТАТЫ)	40
САМАШЕВ З., ЧОТБАЕВ А., МЕДЕЛБЕК Ш., ПОЛОВЦЕВ М. ПРЕДВАРИТЕЛЬНЫЕ РЕЗУЛЬТАТЫ ИССЛЕДОВАНИЯ ПОГРЕБЕНИЙ ЭПОХИ БРОНЗЫ НА ТЕРРИТОРИИ КОМПЛЕКСА АКБАУЫР	47
САМАШЕВ З., КИЯСБЕК Г., МЕДЕЛБЕК Ш., ЦИСТЫ КВАРЦЕВОЙ ОГРАДЫ ЭПОХИ БРОНЗЫ ИЗ КОМПЛЕКСА АКБАУЫР	51
ОМАРОВ Г., БЕСЕТАЕВ Б., САГЫНДЫКОВА С., ЧЫНАР С., МЕДЕЛБЕК Ш., ДЕМЕСИН Б., СУЙИНДИК Ж., ШЕРГАЗЫНУЛЫ М. ИЗУЧЕНИЕ АРХЕОЛОГИЧЕСКОГО КОМПЛЕКСА ДУАНАЛЫ	57
САМАШЕВ З., ЧОТБАЕВ А., КИЯСБЕК Г., ТОЛЕГЕНОВ Е., ПОЛОВЦЕВ М., САМАШЕВ С., СИРАЖЕВА Б., МЕДЕЛБЕК Ш., АХМЕТЖАНОВ Н., САРБАСОВ А., ЕЛЕМЕСОВА Ж. ПРЕДВАРИТЕЛЬНЫЕ РЕЗУЛЬТАТЫ АРХЕОЛОГИЧЕСКИХ ИССЛЕДОВАНИЙ В КАЗАХСКОМ АЛТАЕ В 2021 ГОДУ	73
ТОЛЕУБАЕВ А., ЖУМАТАЕВ Р., УМИТКАЛИЕВ У., ШАКЕНОВ С., ЕРГАБЫЛОВ А.Е., КАКАБАЕВ Н.А. ПРЕДВАРИТЕЛЬНЫЕ РЕЗУЛЬТАТЫ ИССЛЕДОВАНИЙ ШИЛИКТИНСКО-ТАРБАГАТАЙСКОЙ АРХЕОЛОГИЧЕСКОЙ ЭКСПЕДИЦИИ В 2021 ГОДУ.....	95
САМАШЕВ З., ТОЛЕГЕНОВ Е., НҰСҚАБАЙ Ә., ҚИЯСБЕК Ғ. ЕЛЕКЕ САЗЫДАҒЫ КӨНЕ ТҮРІКТЕРДІҢ ҒҰРЫПТЫҚ КЕШЕНІ	121
САМАШЕВ З., АЙТКАЛИ А., КУРМАНГАЛИЕВ А.К., SEVİNÇ EMRE ПРЕДВАРИТЕЛЬНЫЕ РЕЗУЛЬТАТЫ ИССЛЕДОВАНИЯ КУРГАНОВ ДРЕВНЕТЮРКСКОЙ ЭПОХИ ИЗ ДОЛИНЫ ЕЛЕКЕ САЗЫ В 2021 ГОДУ	129
ЖУНИСХАНОВ А., ҚҰРМАНҒАЛИЕВ А., АЙТҚАЛИ А., РАХМАНКУЛОВ Е., ЖАНҒАЛИЕВ Ұ. КӨКЕНДЕГІ ЕЖЕЛГІ ЖӘНЕ ОРТАҒАСЫРЛЫҚ КӨШПЕЛІЛЕРДІҢ АЗА ТҰТУ КЕШЕНДЕРІ	138
ДЖАНСУГУРОВА Л.Б. ПАЛЕОГЕНЕТИЧЕСКИЕ ИССЛЕДОВАНИЯ МАТЕРИАЛОВ ВОСТОЧНОГО КАЗАХСТАНА	146
SİNAR S DOĞU KAZAKİSTAN'DA ARKEOLOJİ TETKİKLERİNİN ERKEN TÜRK TARİHİ ARAŞTIRMALARINA KATKISI	161
SEVİNÇ EMRE.KAZAKİSTAN'IN ERKEN DEMİR ÇAĞI ARAŞTIRMALARINDAKİ REKONSTRÜKSİYON PROBLEMİ (TAQSAY ALTIN GİYİMLİ KADINI ÖRNEĞİNDE)	171

ҒЫЛЫМИ БАСЫЛЫМ

Алтай – түркі әлемінің алтын бесігі

Халықаралық ғылыми-тәжірибелік конференция материалдары

Ғылыми редакторлар: Айтқали А., Жунисханов А.

Рецензент: Құрманқұлов Ж.

Дизайн және беттеу: Рахманқұлов Е.

Подписано в печать.
Бумага офсетная. Формат 84x108 1/16
Офсетная печать.
Тираж
Заказ №